

Muchas gracias por adquirir nuestro producto. Esperamos que este manual le sea útil.

**Muy importante: No conecte el USB hasta que se le indique.**

El USB es exclusivo para asanetwork, está marcado con una raya roja. El USB es irremplazable. En caso de pérdida... asanetwork no funcionará.



**Requisitos mínimos: (ayuda la final del manual)**

- Procesador: 1,6 GHz. Se recomienda 2 GHz.
- RAM: 1GB. Se recomienda 2 GB.
- Sistema Operativo: Windows XP SP3, Windows Vista SP1, Server 2008, Windows 7, Server 2008 R2, (32 y 64 Bits).

**Antes de empezar la instalación:**

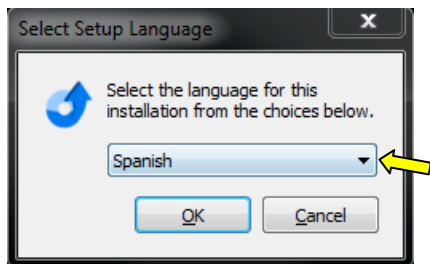
- asanetwork es compatible con Linux pero debe instalarse en un equipo con Windows, deseablemente en un servidor.
- Debe disponer de derechos de administración.
- Necesitará introducir usuario y contraseña, téngalo pensado.
- El programa Net.Framework 2.0/3.5 es necesario para asanetwork Manager. Actualice Windows mediante Windows Updated (recomendado) y así quedará instalado. Si lo prefiere descargue el fichero "Net.Framework" desde Microsoft [aquí](#) e instálelo.

**Importante: No conecte el USB.**

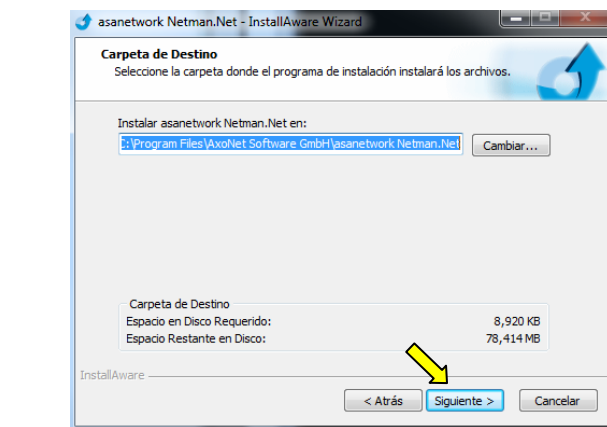
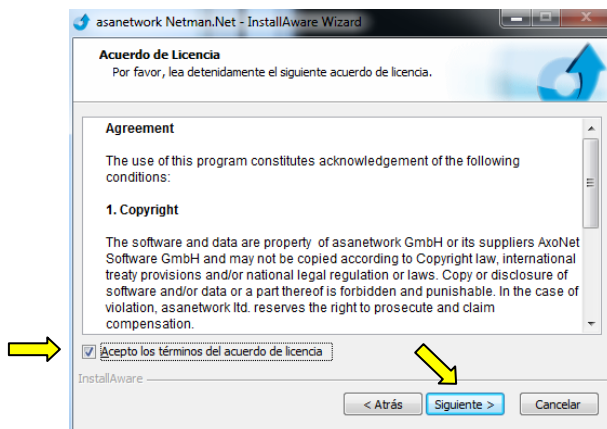
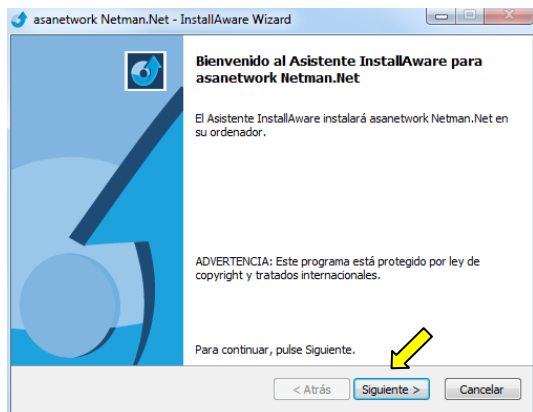
Primero se instale el programa asanetwork Manager. Si, por error, ya ha conectado el USB, retírelo.

**Proceso de instalación**

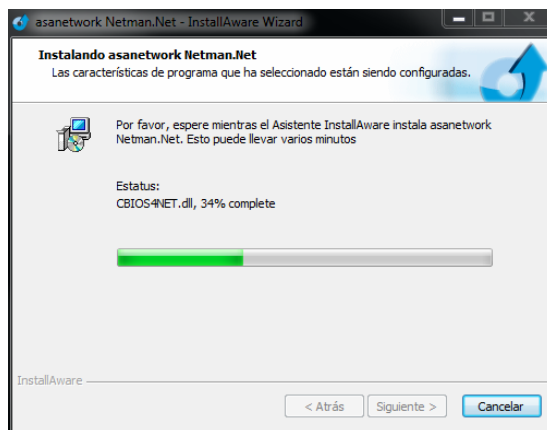
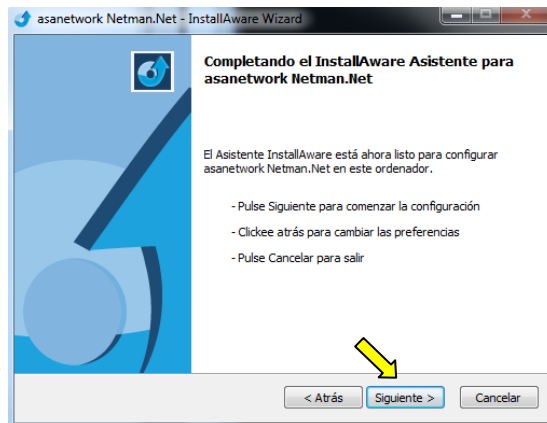
- Descargue el fichero "asanetwork Manager" desde [www.asanetwork.es/descargas](http://www.asanetwork.es/descargas)
- Ejecutelo desde el explorador.
- Seleccione su idioma.



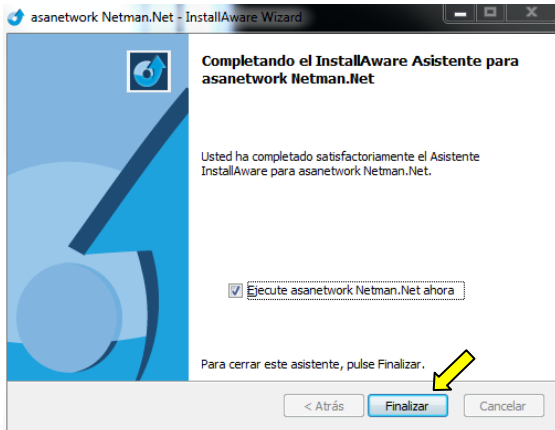
- Si en algún momento se le indica que hay que instalar Borland Database Engine acéptelo y siga las instrucciones hasta finalizar.



- Al llegar a esta pantalla, seleccione "Siguiente".



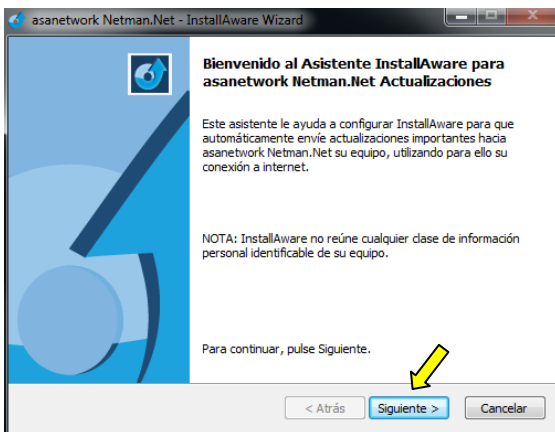
- Espere hasta ver la siguiente pantalla, pulse “Finalizar” y espere a que la pantalla desaparezca.



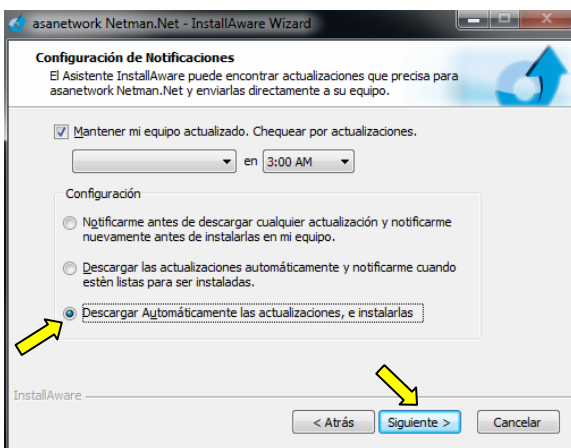
- Si un mensaje le indica que “Netman.Net.WinServe” está actuando como servidor de internet, permítalo.
- **Introduzca el USB y espere a que se instale.**
- Reinicie el equipo. Se iniciará automáticamente la configuración de actualizaciones automáticas.

### Configuración de actualizaciones automáticas

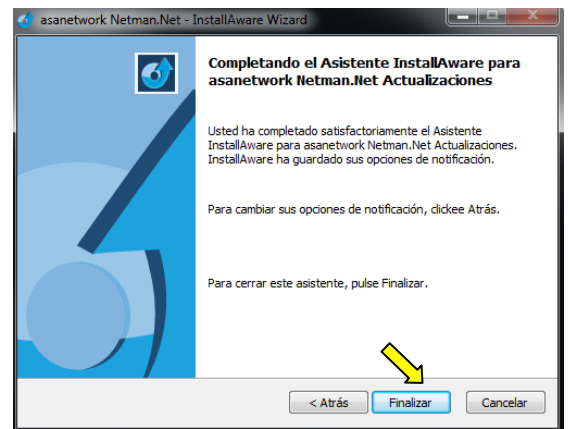
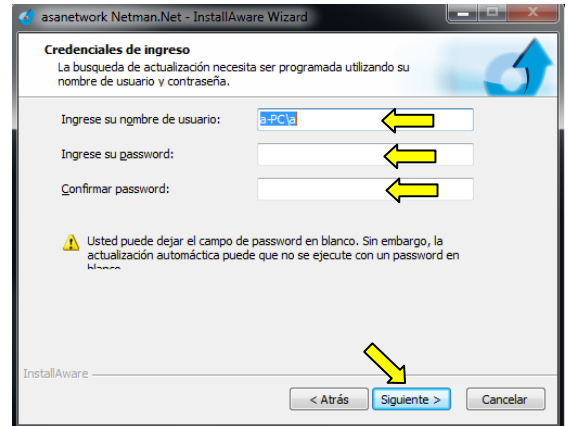
Se ejecuta automáticamente tras el reinicio. Si quiere ejecutar la configuración manualmente (no recomendado) vaya al menú de Inicio, asanetwork, y seleccione "Configure automatic updates", saldrá un globo de aviso en la esquina inferior derecha, pulselo.



- Le recomendamos la opción “Descargar automáticamente”



- Introduzca nombre y contraseña (sólo así se garantiza la actualización automática) y pulse “Siguiente”



- Las actualizaciones automáticas ya están configuradas.

### Actualización a una versión más reciente

Si la actualización automática detecta una nueva versión, un mensaje en forma de globo, se muestra en la barra de tareas (normalmente en la parte inferior derecha). Haga clic en el icono y siga las instrucciones.

### Reparar instalación asanetwork Manager

Vaya a panel de control, "Agregar o quitar programas" o "Programas y características". Seleccione asanetwork Manager, seleccione "Cambiar, seleccione "Reparar" " y siga las instrucciones.

### Desinstalar asanetwork Manager

Vaya a panel de control, "Agregar o quitar programas" o "Programas y características". Seleccione asanetwork Manager, selecciones "Eliminar" y siga las instrucciones.

### Añadir nuevos ordenadores o equipos de taller

Si añaden nuevos ordenadores en la red o si se añaden nuevos equipos de taller en el Taller o en la ITV asanetwork los detecta e incluye en el proceso automáticamente, sin que haya que hacer nada.

### Visualización del flujo de trabajo con asanetwork

Cada sistema de gestión o DMS personaliza la visualización y el flujo de trabajo en el Taller o en la ITV. Debe contactar con su empresa de Sistema de Gestión o DMS para que le informe.

## Múltiples equipos y usuarios en un centro

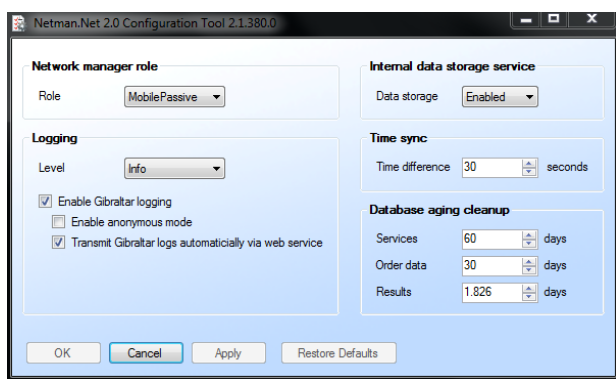
*asanetwork* Manager soporta, en cada centro de trabajo, un número ilimitado de usuarios y de equipos de taller.

Si un Taller o ITV tiene varios equipos iguales, ej: varios frenómetros:

- La orden de trabajo se verá en todos los frenómetros.
- En cuanto un mecánico seleccione la orden de trabajo en un frenómetro, automáticamente, se bloquea esa posibilidad en los demás frenómetros.
- Se impide que el trabajo se duplique por error y no se traslada a los mecánicos el trabajo administrativo de coordinar la información.

## Configuración, sólo para usuarios avanzados

Una vez realizada la instalación de *asanetwork* Manager pulse Inicio y luego programas, encontrará la carpeta *asanetwork*. Dentro de ella encontrará el icono Netman.Net.Config. Si lo pulsa verá la siguiente pantalla:



Recomendamos dejar la configuración defecto, no obstante pasamos a explicársela:

- Role: Dado que sólo puede instalar un USB *asanetwork* Manager por centro es indiferente seleccionar Mobile Passive o Always Active. Recomendamos Mobile Passive.
- Level: Deje la opción "Info". El resto de las opciones (Trace, Debug, Warn, Error) sólo deben utilizarse si se le solicita desde el soporte técnico para realizar alguna comprobación.
- Enable Gibraltar logging: Permite transmitir errores. Muy recomendable dejar marcada esta opción. De lo contrario será muy difícil proporcionar un correcto soporte técnico.
- Enable anonymous mode: Elimina información del cliente, servidor y dominio. Marcar sólo si el uso es para un desarrollador que quiera privacidad en sus pruebas. Si deja marcada esta opción será muy difícil proporcionar un correcto soporte técnico.
- Transmit Gibraltar logs automatically via web service: Envío automático de errores. Muy recomendable dejar marcada esta opción. De lo contrario será muy difícil proporcionar un correcto soporte técnico.
- Data storage: Salvo indicación expresa de su empresa de Sistema de Gestión o DMS debe dejar la opción Enabled.
- Time difference: Es el periodo de tiempo durante el cual no se fuerza una sincronización. Recomendado en 30 segundos.
- Services, Order data y Results: Fija el tiempo durante el cual se guarda la información. Consulte a su empresa de Sistema de Gestión o DMS sobre los valores adecuados para su configuración.
- Si desea restaurar los valores recomendados pulse "Restaurar por Defecto".

## Conexiones e instalaciones por centro

En cada centro de trabajo deben estar conectados los equipos del taller (alineador ruedas, frenómetro, tester...) al ordenador local o a la red de ordenadores de cada centro del Taller o ITV.

La conexión:

- Se recomienda por cable, utilizándose sin cables (wifi) sólo para equipos móviles (analizador gases...) o cuando sea imprescindible.
- Las conexiones inalámbricas se aconsejan por WLAN, con apoyo de antenas auxiliares si la distancia es importante o si hay varios equipos por wifi.
- Puede realizarse la conexión mediante internet o mediante intranet, red local o Lan, si bien recomendamos disponer de ambas: Internet. y Lan.

El motivo de recomendar internet es que permite:

- Actualizar *asanetwork*
- Detectar problemas y errores en *asanetwork*
- Enviar aviso a sus equipos de taller para que se actualicen.
- Consultar en las pantallas de los equipos del taller cualquier aplicación de internet que sea de interés en su Taller o ITV.

Recomendamos la conexión mediante intranet, red local o Lan porque la velocidad de transmisión de la información es muy buena.

Si las conexiones son correctas, una LAN de 100 Mbit o mejor, la transmisión de los resultados de de cada test se realiza en uno o dos segundos.

El peso de un archivo de test está entre 10 y 200 kbytes.

Tipo de conexión: Asíncrona, basada en tcp/ip.

Seguridad de la conexión: *asanetwork* no proporciona sistemas de seguridad o de encriptación adicionales, estos son provistos por la VPN.

Debido a las necesidades de conexión expuestas se precisa instalar un *asanetwork* Manager, con su USB, en cada centro de trabajo.

## Actualizaciones, reinstalaciones y documentación

En [www.asanetwork.es/descargas](http://www.asanetwork.es/descargas)

Si necesita ayuda póngase en contacto, le ayudaremos.  
[soporte@b2b-automotive.es](mailto:soporte@b2b-automotive.es)

Esperamos que esta guía le sea útil.

Le presentamos las pantallas que encontrará en función de su sistema operativo.

Pulse en la esquina inferior izquierda "Inicio" (Botón de Windows), posteriormente "Panel de Control".

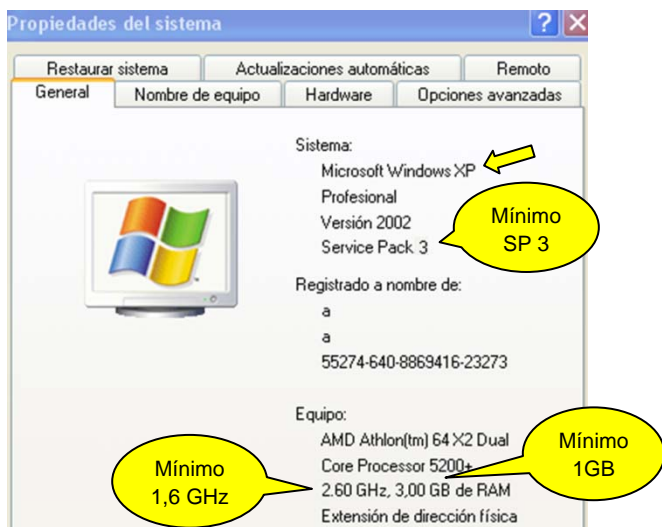
En función de la pantalla que vea siga las instrucciones explicadas posteriormente (están reproducidas las pantallas de los Windows XP, Vista y 7).

### Windows XP

Si ve la siguiente pantalla pulse "Rendimiento y Mantenimiento".



Pulse "Sistema" y obtendrá la información buscada.



### Windows Vista

Si ve la siguiente pantalla pulse "Sistema y Mantenimiento".



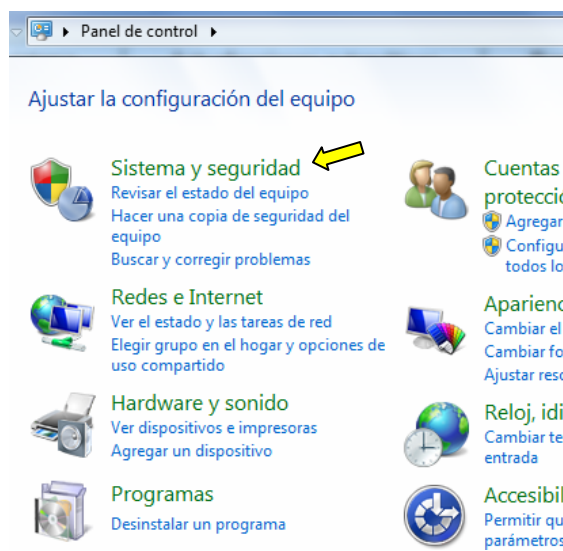
Pulse "Sistema" y obtendrá la información buscada.

### Ver información básica acerca del equipo



### Windows 7

Si ve la siguiente pantalla pulse "Sistema de seguridad".



Pulse "Sistema" y obtendrá la información buscada:

